



# MADA

## FAMILLE

Sainte-Louise

Mise à jour  
de la politique  
familiale 2009 et  
ajout de la question  
des personnes  
aînées



Municipalité  
amie des aînées

Adopté à Sainte-Louise  
Le 14 janvier 2020



**Sainte-Louise**

# Table des matières

Le mot du maire	3
Le mot des élus responsables du dossier MADA	4
Le comité MADA-Famille	5
Contexte social et environnemental des personnes âgées	7
Contexte social et environnemental des familles	8
Les gens de Sainte-Louise - statistiques	10
Définitions	15
Qu'est-ce qu'une personne âgée ?	15
Qu'est-ce qu'une famille ?	15
Faits saillants	16
Rôle de la politique MADA-Famille	17
Valeurs partagées par la communauté	17
Principes directeurs de la politique MADA-Famille	17
Champs d'intervention	17
Le jeu de serpents et échelles géant	18
Mise en œuvre et suivi de la Politique	19
Plan d'action	19

Le présent document a été rédigé de façon épicène, c'est-à-dire en incluant les femmes et les hommes à part égale et non dans une perspective où le masculin inclut le féminin.



## Le mot du maire

*C'est avec plaisir que je vous présente la mise à jour de la politique familiale, qui inclut maintenant des préoccupations spécifiques pour les personnes âgées. Cette politique et ce plan d'action sont le résultat d'un travail de la part de ressources professionnelles et d'un comité famille et MADA.*

*La communauté de Sainte-Louise est, comme le dit l'adage, «tissée serrée». Bien que la taille de sa population et ses ressources financières soient très limitées, il existe à Sainte-Louise une énergie hors du commun. De plus, depuis 5 ans, on assiste à une revitalisation de la Municipalité : mise en place d'un dépanneur devenu depuis un marché, augmentation du nombre d'enfants à l'école primaire, vente de résidences par des propriétaires âgés à de jeunes familles, programmes de rénovation, diverses activités, haut taux de bénévolat : Sainte-Louise se porte bien.*

*Dans le cadre de cette mise à jour de la politique familiale qui inclut également MADA, deux défis se dessinent: le premier étant que les gens sont très occupés dans divers comités et n'ont que peu de temps à consacrer à un comité de plus. Le second étant à l'effet que les gens de Sainte-Louise sont habitués à se débrouiller avec ce qu'ils ont et à en tirer parti. Il devient donc plus difficile de trouver les irritants ou les besoins à combler, exception faite des plus petits et des personnes âgées de plus de 75 ans.*

**Bonne lecture !**

Normand Dubé, maire



## Le mot des élus responsables du dossier **MADA**

*Nous sommes heureuses de vous présenter le fruit de nos réflexions et de notre travail concernant le dossier MADA. Le déroulement de ce processus s'est fait dans le plaisir, la créativité et le désir d'être utile à nos aînés et à nos familles. À la lumière des données recueillies, il nous est apparu que le moment était particulièrement bien choisi pour se pencher sur les conditions de vie des personnes aînées. En effet, nombreuses sont les personnes arrivées lors du mouvement hippie, qui franchiront bientôt le seuil de leur vieillesse. Quant aux familles installées de longue date dans la région, elles contribuent habituellement, et tout naturellement, au maintien à domicile de nos aînés. Une chose est certaine, les défis seront nombreux dans les années à venir, alors retroussons-nous les manches et traçons les conditions d'un avenir joyeux pour nos aînés.*

**Jenny Dufour**, conseillère municipale

**Gisèle Desroches**, consultante

*Même s'il fait déjà bon vivre à Sainte-Louise, rien n'empêche de tenter de s'améliorer constamment. Nous souhaitons être une municipalité modèle en ce qui concerne les conditions de vie et les services aux familles, tant pour celles déjà établies, que pour d'autres qui viendront s'y implanter, ainsi que pour contrer l'exode vers les villes. C'est donc en grande partie grâce au travail des membres du comité famille que nous partageons avec vous l'aboutissement de nos démarches!*

**Alain Bois**, conseiller municipal

**Sébastien Jean Troestler**, consultant



## Le comité MADA-Famille

Le comité MADA-famille a été composé en recherchant un équilibre en ce qui a trait au territoire, à la composition des familles, aux hommes et aux femmes ainsi qu'à l'âge.



### Les membres

Nom	Comité
Marc Beaulieu	Famille
Alain Bois	Famille
Annie Boudreau	Famille
Jenny Dufour	MADA
Marie-Josée Dufour	MADA
Denis Gagnon	MADA
Isabelle Proulx-Hains et Marianne Gingras	MADA
Claude Langevin	MADA
Pierre Lepage	MADA
Vallier Lorrain-Vézina	Famille
Zoé Mouvet-Jourde	Famille
Jean-Denis Pharand	MADA
Maude Soucy	MADA
Marie Belle Harton	Famille

### Les ressources attirées au comité

- **Kim Cornelissen**  
consultante principale (coordination/  
rédaction)
- **Gisèle Desroches**  
consultante comité MADA (animation/  
recherche)
- **Sébastien Jean Troestler**  
consultant Famille (animation/recherche)



Alexandre Young Jackson, membre du célèbre groupe canadien des Sept peintres naturalistes canadiens (1920-1931), dit apprécier beaucoup Sainte-Louise, parce que c'est un village canadien français typique. Il retrouve en effet chez les gens qu'il côtoie une authenticité qui a tendance à disparaître dans les paroisses fréquentées par les touristes.<sup>1</sup>

<sup>1</sup> [http://encyclobec.ca/region\\_projet.php?projetid=217](http://encyclobec.ca/region_projet.php?projetid=217)



# Contexte social et environnemental des personnes aînées

## L'arrivée à Sainte-Louise

Traversant bois et champs, la Municipalité, de presque 77 km<sup>2</sup>, comporte un noyau villageois et des chemins de rang (57 km de routes), dont la moitié n'est pas asphaltée. Une certaine tradition voulait que les résidentes et résidents des rangs, en prenant de l'âge, vendent leur maison et leur terre (ou les léguaient) pour venir s'installer au village, couler des jours paisibles et bénéficier de conditions de vie plus faciles. C'est ce qui explique que le noyau villageois actuel accueille un bon nombre d'aînés (es).

Sous l'impulsion du retour à la terre et du mouvement hippie, les années 70 ont vu s'installer dans les rangs plusieurs jeunes venus d'ailleurs. Ces jeunes louaient ou achetaient une maison et la rénovaient, ou encore ils rachetaient une terre et se construisaient une maison pour s'y installer et élever leur famille. Plusieurs des maisons du 4<sup>e</sup> rang ont été construites par leurs propriétaires actuels ou par les propriétaires précédentes. Vivre dans un environnement sain et naturel est l'une des valeurs fondamentales ayant motivé ces jeunes à prendre racine à Sainte-Louise, de même que le désir de recréer une communauté solidaire et libre, dépouillée de préjugés et de carcans.

Dans les années 80 et 90, le 4<sup>e</sup> Rang a acquis une certaine réputation de rang des gens «flyés». Plusieurs de ces personnes arrivent aujourd'hui au seuil de ce qui est considéré comme le troisième âge (70-75 ans). Ces résidents ont en commun l'amour de la nature, de la liberté et le désir de faire les choses à leur façon, rompant donc avec plusieurs traditions. On y remarque également un intérêt marqué pour les arts, l'artisanat, la musique, la culture biologique, ou encore les soins de santé alternatifs (médecine douce, etc).

Comme pour bien d'autres, la décision de quitter leur maison ne sera prise que sous la contrainte d'une dégradation importante de leur santé ou suite à une

grande fragilisation de leur situation sociale (isolement ou financière. Bien que la plupart soient encore en forme et assument leur choix de mode de vie, qu'en sera-t-il lorsqu'il faudra renoncer à leur permis de conduire, par exemple ?

## Vivre en solitaire

On se rend compte que les aînés (es) qui vivent seuls sont davantage à risque de quitter tôt leur résidence que ceux qui vivent en couple. Si certaines de ces personnes peuvent compter sur leur famille ou sur le voisinage pour leur rendre des services (l'entretien extérieur, le dépannage, le transport, ou encore l'accompagnement à des rendez-vous médicaux, etc), les citoyennes et citoyens d'adoption qui résident dans les rangs sont en général loin de leur famille, plusieurs de leurs maisons sont isolées, dans les bois, ou des secteurs peu densément peuplés. On peut se questionner sur la façon dont ces personnes âgées subviendront

à leurs besoins et sur les effets qu'aura leur départ sur le peuplement des rangs.

C'est le cas également de plusieurs personnes âgées du noyau villageois qui, à l'aube de leur vieillesse et se sentant de moins en moins capables d'assumer seules toutes les tâches d'entretien ou de rénovation, vendent leur maison pour aller habiter dans une résidence à proximité des services tels que commerces, hôpital, restaurants, etc.

Ce sera alors le déménagement pour occuper une chambre ou un appartement à La Pocatière ou Rivière-Ouelle, ou à proximité de leur famille (Québec, Montréal, Rivière-du-Loup, etc.). Leurs anciennes maisons accueillent maintenant de jeunes couples ou des familles nouvelles car le prix de vente abordable et la présence de l'école primaire constituent encore un attrait majeur de la municipalité. L'installation de jeunes gens rafraîchit le tissu social et dynamise le milieu tout en assurant un équilibre des âges dans la population.



## Contexte social et environnemental des familles

### L'intégration des familles à Sainte-Louise

Les familles à Ste-Louise se retrouvent aussi bien au cœur du village que dans les rangs. Au fil des années, un nombre important de nouvelles familles se sont intégrées à celles natives de la municipalité. Cette dynamique crée un échange intéressant entre les gens d'ici et d'ailleurs, plusieurs partageant plus ou moins les mêmes valeurs de respect, d'amour de la nature, de soucis écologiques, voire même un certain côté «grano».

C'est à Ste-Louise que l'on compte le plus haut taux de jeunes de 0-14 ans dans la MRC. Alors qu'il y a cinq ans, on s'inquiétait de la fermeture possible de l'école primaire, l'augmentation non négligeable du nombre de jeunes enfants a rendu cette situation peu probable.

### Services ou activités manquantes et problématiques soulevées par les jeunes

Une des principales difficultés rencontrées par les jeunes vivants à Ste-Louise est l'éloignement des petites villes voisines telles que La Pocatière ou Saint-Jean-Port-Joli. Les jeunes Louisiennes et Louisiens du niveau secondaire élargissent leur réseau social avec les jeunes d'autres municipalités

et c'est parfois un casse-tête pour trouver, avec leurs parents, des solutions au besoin récurrent de transport.

Comme il n'y a pas de lieu de rencontre idéal entre jeunes dans la municipalité, cela génère, chez certains enfants et adolescents, un sentiment d'isolement. Si le local de l'ancienne Maison des Jeunes existe encore au village, celle-ci n'est pas animée et donc, non fréquentée. Le fait pour une famille de ne posséder qu'une voiture, ou encore aucune, limite beaucoup la possibilité de participer aux activités offertes par la municipalité, qui ont lieu le plus souvent dans le noyau villageois. Il y a donc un besoin en transport qui mérite d'être examiné.

De plus, il est difficile de rejoindre efficacement les jeunes et les familles, et plus spécialement les ados. La communication représente un réel défi, les jeunes et les familles consultant peu les publications écrites et le site Internet municipal. Le nom des élèves fréquentant l'école secondaire n'étant pas dévoilé par la Commission scolaire, il est alors difficile d'établir un pont entre la Municipalité, les jeunes et les familles.

Le zonage constitue une autre problématique pour celles et ceux qui voudraient s'établir à Ste-Louise. Nous avons constaté que beaucoup de familles aimeraient s'établir ici, mais que le nombre de terrains à vendre permettant la construction demeure faible, la majorité des terrains disponibles étant en zone verte. L'accent a donc été mis par la Municipalité sur la rénovation des maisons existantes; des programmes de soutien à la rénovation sont disponibles et sont utilisés.



## Services et activités pour les familles et les personnes âgées

SERVICES ET ACTIVITÉS	AÎNÉ.ES	FAMILLE
Âge d'Or	✓	
Bibliothèque	✓	✓
Camp de jour (été)		✓
Comédie musicale (niveau primaire)		✓
Déjeuner-crêpes	✓	✓
École primaire avec gymnase		✓
Église	✓	✓
Emplois jeunesse (Marché aux Caissons, déjeuners-crêpes, offres par les comités bénévoles)		✓
Festival Père Zim	✓	✓
Garden Partage (échanges et dons de plantes)	✓	✓
Glissades hivernales improvisées		✓
HLM Villa Beauséjour (50 ans +)	✓	
Marché aux Caissons	✓	✓
Opération Boule de Noël		✓
Patinoire extérieure		✓
Peinture sur les trottoirs (projet 2016)		✓
Pistes de randonnée, incluant un refuge avec poêle à bois et lac pour patiner	✓	✓
Popote roulante	✓	✓
Premiers Vendredis du mois pizza	✓	✓
Salon du livre (niveau primaire)	✓	✓
Soirée thématique d'Halloween		✓
Soirées-cabaret	✓	✓
Soutien à la rénovation	✓	✓
Trans-Apte (médical uniquement) *	✓	
Garages (2)	✓	✓
Salons d'esthétique	✓	✓
Garderies (3)		✓

\* peu utilisé, les conditions étant très restrictives.



# Les gens de sainte-louise

## statistiques

Sainte-Louise est l'une des seules municipalités de la MRC L'Islet dont la population a augmenté et le nombre d'enfants a **progressé de 20 %** en cinq ans à l'école du village.



La population de Sainte-Louise est très équilibrée, avec une **répartition semblable entre les jeunes et les personnes âgées.**



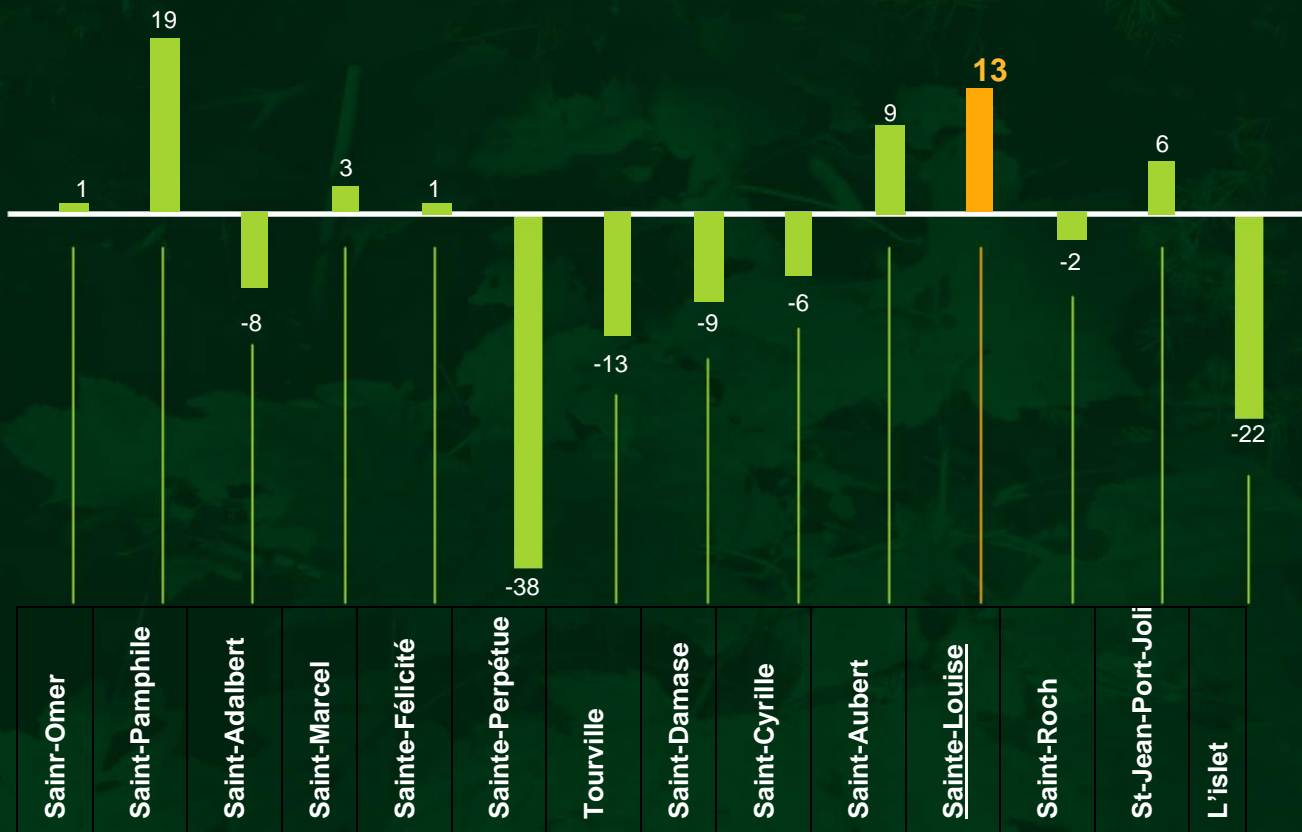
Plus de 30 % des gens y vivent seuls et la responsabilité des familles monoparentales se répartit à **peu près autant aux pères qu'aux mères.**



**La moitié de la population de la Municipalité ont au moins un diplôme.** Par ailleurs, le taux d'activité et d'emploi sont à peu près les mêmes pour les hommes et les femmes. Toutefois, les différences de revenu entre les unes et les autres ont augmenté de façon marquée plutôt que de se réduire avec le temps.

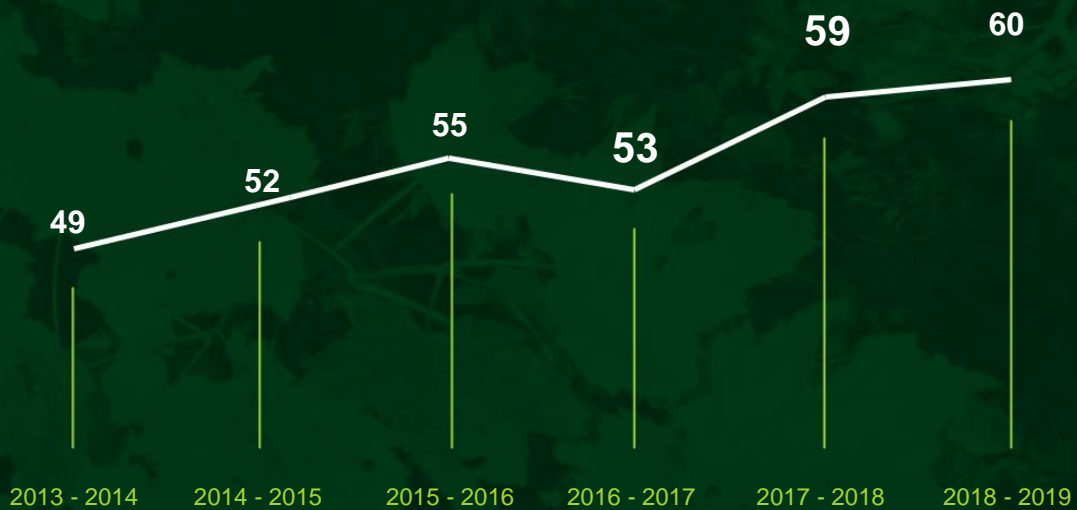


## Progression de la population 2017 - 2018 (MRC L'Islet)



## Progression du nombre d'enfants 2013 - 2019

**22% d'augmentation**



## Répartition des âges

**65 ans et plus**

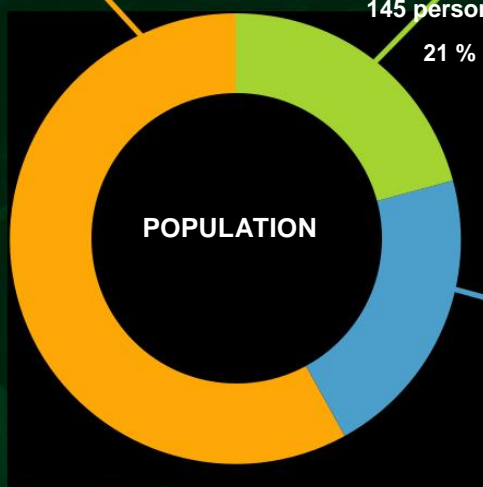
145 personnes

21 %

**0 à 19 ans**

145 personnes

21 %



**20 à 64 ans**

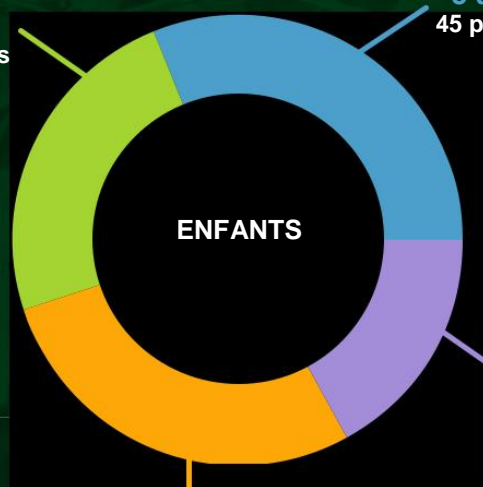
390 personnes

58 %

**0 à 4 ans**

40 personnes

28 %



**5 à 9 ans**

45 personnes

31 %

**85 à 89 ans**

10 personnes

7 %

**90 ans et +**

3 personnes

2 %

**80 à 84 ans**

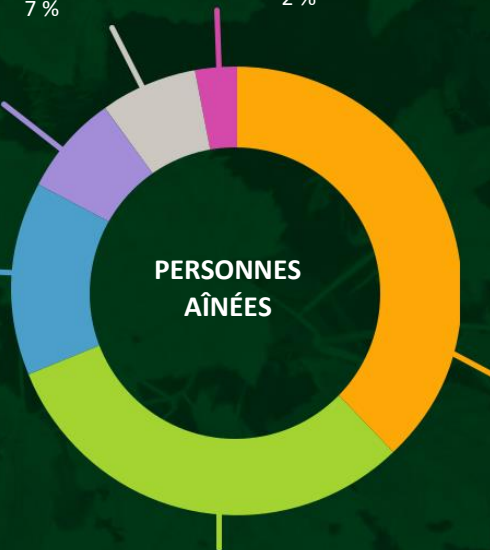
10 personnes

7 %

**75 à 79 ans**

20 personnes

14 %



**65 à 69 ans**

45 personnes

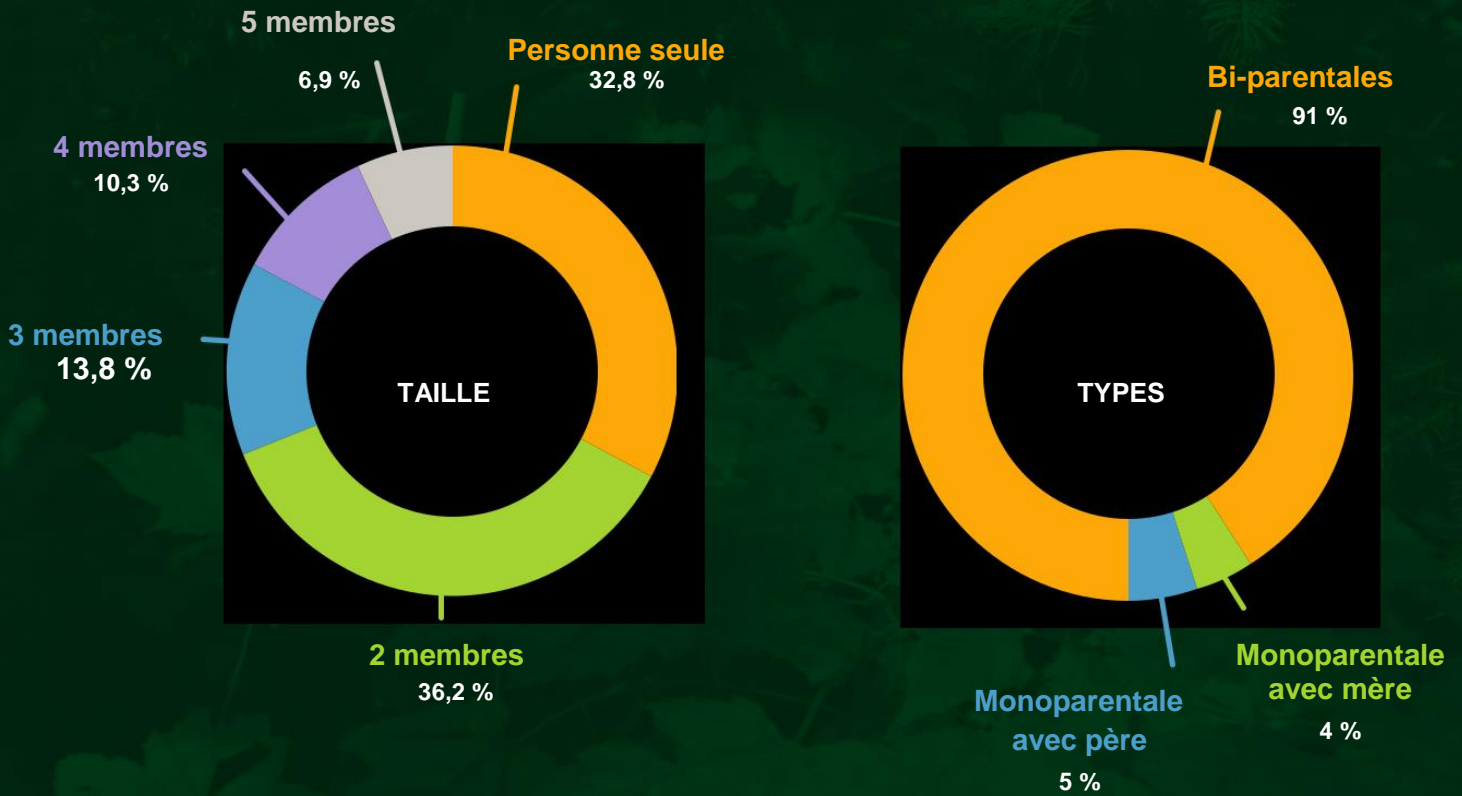
38 %

**70 à 74 ans**

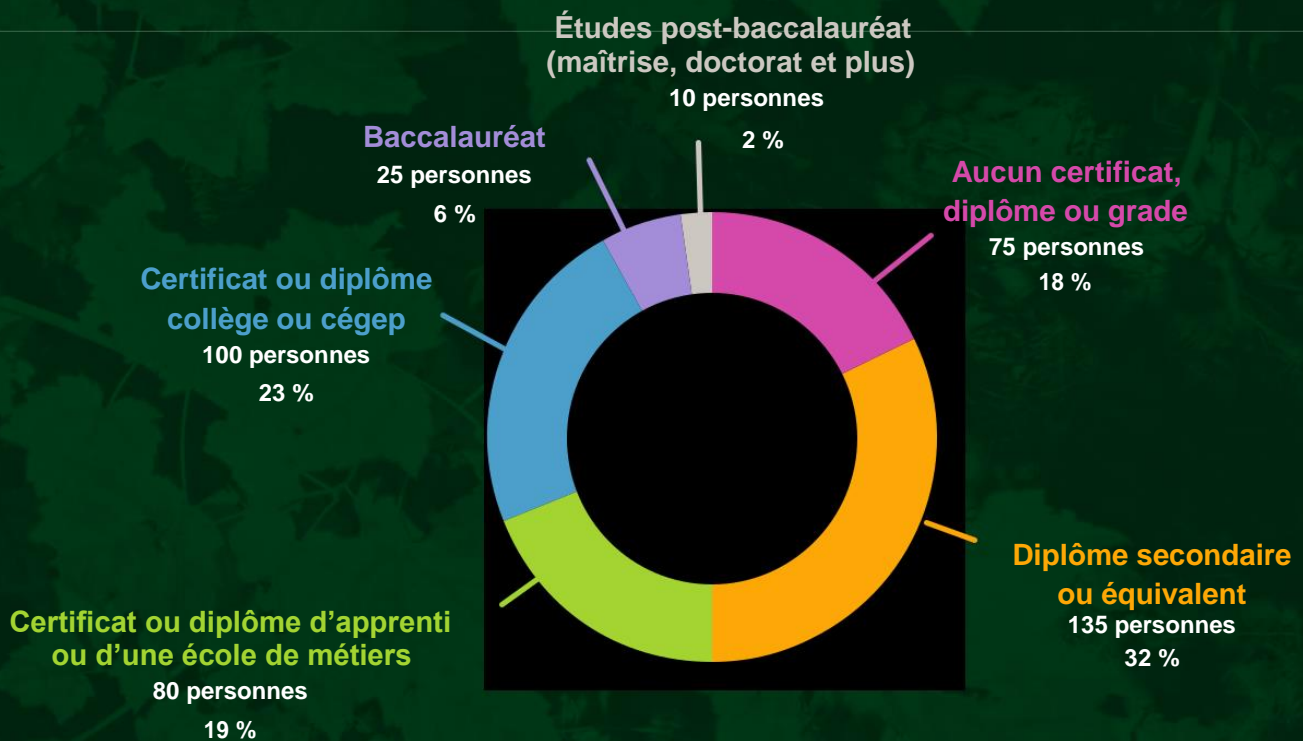
45 personnes

31 %

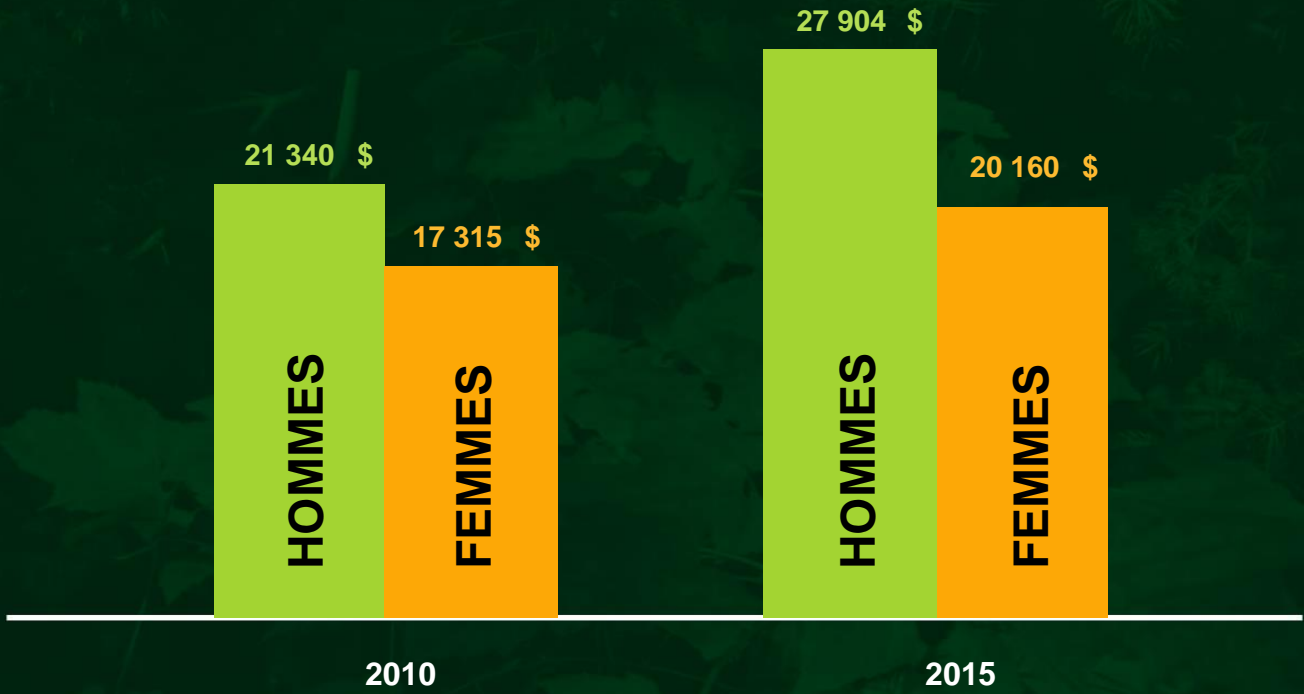
## Taille et types de familles



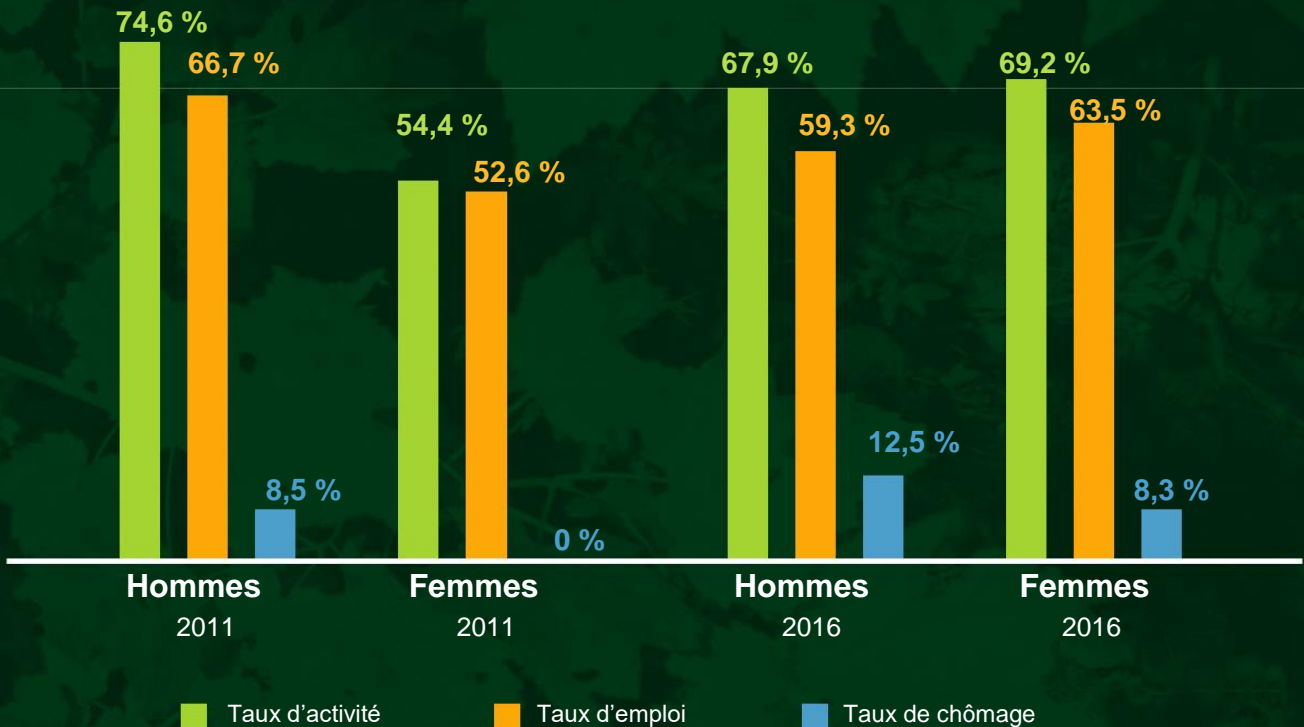
## Répartition des diplômes



## Revenus moyens après impôts



## Taux d'activité, d'emploi et de chômage





## Définitions

### Qu'est-ce qu'une personne aînée ?

Pour les besoins de cette politique, les personnes que nous appellerons aînées comptent parmi les plus âgées de la communauté, ont plus de vécu et ont accumulé davantage d'expériences de vie. Alors qu'elles font face à des défis grandissants concernant leur maintien à domicile, elles sont aussi une source de savoir, de mémoire, de sagesse et de créativité que nous souhaitons mettre en lumière et en faire profiter l'ensemble de la communauté.

### Qu'est-ce qu'une famille ?

Après plusieurs discussions, le comité Famille a décidé de retenir comme définition de la famille, celle du Larousse:

- Ensemble des générations successives descendant des mêmes ancêtres : *les vieilles familles de Sainte-Louise (ou familles souches)*.
- Ensemble des personnes unies par un lien de parenté ou d'alliance : *Famille proche, éloignée*.
- Ensemble formé par le père, la mère et les enfants : *Fonder une famille*.





## Faits saillants

### Faits saillants de la consultation MADA-famille

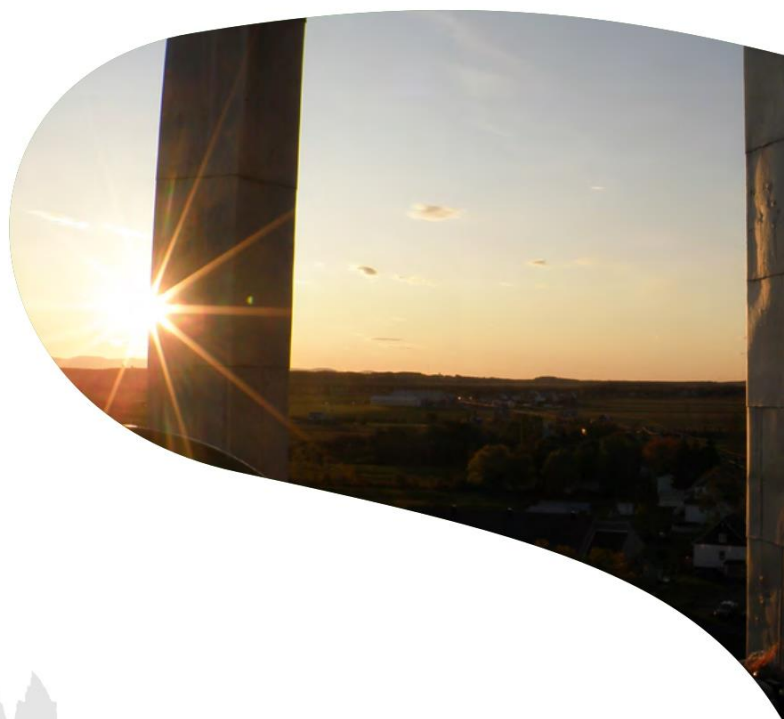
- Consultation des organismes en 2017 sur le suivi de la politique familiale
- Sondage électronique avec tirage d'une pizza afin d'encourager la participation. 53 personnes de tous âges y ont répondu à l'automne 2019.
- Discussion avec les personnes abonnées à la Popote roulante lors d'un dîner organisé à leur intention. Certaines ont rempli le sondage sur papier.
- Entrevue avec quelques proches aidants ainsi qu'avec quelques personnes âgées vivant seules avec l'aide occasionnelle de proches.
- Consultation en 2018 des organismes de la municipalité lors de la rencontre annuelle de concertation.
- Conception et préparation d'un Jeu de serpents et échelles géant, intégré au Festival du Père Zim 2018, afin de recueillir sous forme ludique la perception du public de ce qui définit Sainte-Louise.
- Rencontre avec les enfants de toutes les classes du primaire (sondage simplifié), au printemps 2018, au sujet de leurs besoins d'ensemble et au printemps 2019, au sujet des attentes du camp de jour.

### Ce que l'on aime de la municipalité

- Son ambiance agréable et accueillante, le bon voisinage
- La nature, les espaces et la beauté des paysages
- La tranquillité et la qualité de vie
- Les activités conviviales (vendredis pizzas, Soirées Cabaret, déjeuners crêpes...)
- L'entraide et l'esprit communautaire

### Ce que l'on voudrait voir améliorer

- L'entretien des routes, spécialement l'hiver
- Le nombre d'activités pour les enfants et les ados, spécialement les sports
- Un moment de rencontre hebdomadaire (animé) pour les personnes âgées seules
- Les options de transport (collectif, adapté, covoiturage, occasionnels pour activités parascolaires et soirées d'ados...)
- Un meilleur jumelage des offres et des besoins de services (babillard)
- L'accès à la baignade l'été (piscine, lac, jeux d'eau...)
- L'accès à Internet haute vitesse dans les rangs
- Le niveau de satisfaction générale de vivre à Sainte-Louise est élevé.
- Le plan d'action est basé sur les constats de l'ensemble des consultations.







# Rôle de la politique MADA-Famille

La politique MADA-Famille a pour but de faire ressortir les besoins et les intérêts des gens de Sainte-Louise, peu importe leur âge, dans un objectif d'inclusion et de solidarité.

## Valeurs partagées par la communauté

- Convivialité
- Amour de la nature
- Tranquillité
- Solidarité
- Débrouillardise
- Valorisation des talents

## Principes directeurs de la politique MADA-Famille

- Développer chez les décideurs le réflexe de tenir compte du bien-être des gens aînés et des familles dans chaque décision prise à la municipalité.
- Prioriser la qualité de vie des personnes aînées et des familles en ce qui concerne le développement de la municipalité (économique, social et communautaire), les loisirs, l'urbanisme, l'environnement, l'habitation et les transports.
- Accueillir les nouvelles familles et personnes de façon à faciliter leur intégration, leur sentiment d'appartenance.
- Mettre en valeur l'apport des personnes aînées dans la communauté, de même que celui des bénévoles de tous âges.



## Champs d'intervention

Les neuf champs d'intervention ont été déterminés à partir des préoccupations et intérêts ressortis des diverses consultations, ainsi que d'après le plan d'action 2009 de la politique familiale.

- Sécurité
- Transport
- Administration
- Saines habitudes de vie
- Environnement
- Logement
- Services Famille
- Services MADA
- Vie communautaire



## Le jeu de Serpents et échelles géant - une expérience à parfaire

Le jeu de Serpents et échelles a été fort populaire auprès de diverses générations. Il existait déjà en Inde en 3 500 avant Jésus-Christ, sous le nom de «Vertus et démons». Cette dénomination fait également écho à la façon dont on le jouait au Québec, le jeu traditionnel étant souvent illustré d'enfants vertueux (ex: piété ou gentillesse) accédant aux échelles et d'enfants malveillants (ex: avarice ou gourmandise) précipités en bas par les serpents.

Comme le sondage a permis de faire ressortir les meilleurs et les pires traits de la Municipalité de Sainte-Louise, l'équipe de travail a pensé qu'il serait intéressant d'adapter ce jeu en guise de consultation ludique de la population. Un format géant du jeu (45 mètres<sup>2</sup>) ainsi que deux dés d'une taille de 45 cm de côté, ont donc été conçus. Dix échelles et dix serpents ont été posés sur le damier géant, une échelle devant correspondre à un trait que l'on

aime de Sainte-Louise, un serpent correspondant à un trait que l'on n'aime pas. Les joueurs étaient d'abord invités à attribuer une valeur aux serpents et aux échelles.

Le jeu a été testé auprès de douze jeunes du camp de jour, qui ont participé avec beaucoup de sérieux... et de rires.

Le damier géant a donc été installé dans la grande salle communautaire du 125<sup>e</sup> et mis à l'horaire du Festival du Père Zim, le samedi 11 août 2018 («On zoue...» n'est-ce pas la date idéale pour jouer?). Malheureusement seuls quelques enfants sont venus jouer, étant donné la chaleur accablante de la journée; le village semblait vide et immobile.

Le jeu géant sera offert à l'école primaire; nul doute qu'il sera très populaire.





## Mise en œuvre et suivi de la Politique

La Municipalité a d'abord adopté une politique familiale en 2009 puis, après avoir analysé les résultats du plan d'action, a décidé de renouveler sa politique familiale en y intégrant des préoccupations spécifiques à MADA.

Le comité MADA-Famille, soutenu par les Conseillers municipaux responsables des questions MADA et Famille coordonnera la réalisation du plan d'action.

Avec le dépôt du document Politique et plan d'action, la planification est terminée.



## Plan d'action

MADA	Famille	Action	Coûts	Ressources	Échéancier	Notes
<b>SÉCURITÉ</b>						
Faire réduire la vitesse des voitures dans le village						
Source : Pol. fam. 2009 réunion OBNL						
✓	✓	Demander à la SQ de faire respecter la vitesse et les passages piétons, spécialement aux heures scolaires, autobus inclus.	N.A.	Administration	Automne 2020	En discuter avec la marraine SQ
		Publier un rappel dans les journaux locaux pour inciter à ralentir et à respecter la sécurité.	N.A.	Administration École	Automne 2020	Faire une campagne avec les enfants de l'école
		Vérifier la faisabilité d'installer des panneaux radars (votre vitesse est de...) des piquets souples ou des panneaux avec photo d'enfant, semblables à celui de la 204 à St-Jean-Port-Joli) près du Marché aux Caissons.	\$\$	Travaux publics Administration	Printemps 2021	
		Sensibiliser les employés municipaux à la difficulté de se déplacer sur les trottoirs et sur les routes en hiver et à l'importance de déblayer « comme si c'était pour ta vieille mère».	\$\$	Travaux publics Administration	Hiver 2020-2021	Émettre une note aux travaux publics

MADA	Famille	Action	Coûts	Ressources	Échéancier	Notes
------	---------	--------	-------	------------	------------	-------

## TRANSPORT

Réduire les coûts de transport des familles en maximisant le covoiturage et le transport collectif

Source : Pol. fam. 2009 réunion OBNL

✓	✓	Mieux faire connaître les options de co-voiturage.	N.A.	Administration	Dès maintenant; rappel occasionnel	
	✓	Organiser un service «maison» de transport pour les jeunes lors de leurs activités vers les autres villages.	N.A.	Administration	Continu	
✓	✓	Améliorer la desserte routière, surtout l'hiver.	N.A.	Travaux publics	Continu	
✓		Fournir de l'information aux personnes âgées, spécialement à celles qui vivent seules ou qui ne conduisent pas, au sujet de l'accompagnement possible aux r-v médicaux, à la possibilité de remboursement, et aux modalités pour bénéficier de ces mesures.	N.A.	Administration	Hiver 2020-2021	
✓		Étudier la faisabilité d'organiser un groupe de bénévoles pour effectuer des transports occasionnels.	À définir	À définir		

## ADMINISTRATION

Améliorer et bonifier l'information communautaire (contribue à créer des liens entre les familles)

Les jeunes réagissent très peu à l'information.

Source : Pol. fam. 2009 réunion OBNL, Comité famille, Sondage

✓	✓	Accueillir les nouveaux arrivant.e.s avec une trousse de bienvenue.	\$	Comité MADA-famille	Printemps 2021	
✓	✓	Informers les gens sur les services offerts par le CLSC et le CECB.	N.A.	211	Automne 2020	
	✓	Faire une consultation auprès des jeunes, animée par un jeune.		Comité MADA-famille	Printemps 2020	
✓	✓	Pallier le manque actuel au niveau des communications, faire plus de rappels sur Facebook, garder la page Facebook active.	\$	À définir	En continu	
✓	✓	Trouver une personne responsable pour gérer les pages FB et les garder plus actives.		À définir		

MADA	Famille	Action	Coûts	Ressources	Échéancier	Notes
<b>SAINES HABITUDES DE VIE</b>						
Source : réunion OBNL comité famille						
✓	✓	Réfléchir à une façon de rendre facilement accessible les raquettes à neige et jeux de plein-air.	N.A.	Loisirs	Hiver 2020-2021	Voir avec Marché
	✓	Étudier la faisabilité de construire une glissade de neige.	N.A.	Loisirs	Hiver 2020-2021	Fait de façon informelle
✓	✓	Faire des ententes pour avoir accès au Lac des Prairies.	\$\$\$	Administration	Si subventions	Voir impact assurances
	✓	Remettre en état la piste de BMX près de la patinoire pour que les jeunes s'y retrouvent plutôt qu'au beau milieu de la rue.	\$\$	Loisirs + corvée	Si subventions	
	✓	Procéder à l'installation de jeux d'eau (même si c'est un petit module) tout-près de l'emplacement du carré de sable.	\$\$	Administration		Difficile à faire, en raison d'une réglementation nationale très exigeante
	✓	Amener les ados à participer plus activement à la vie communautaire.		Comité MADA-Famille	À définir	
	✓	Offrir un accès «wi-fi» à la patinoire et dans le parc.		Loisirs	Hiver 2020-2021	
	✓	Ajuster la corde du module d'escalade (toile d'araignée).		Administration	Été 2020	

MADA	Famille	Action	Coûts	Ressources	Échéancier	Notes
<b>ENVIRONNEMENT</b>						
Source : réunion OBNL						
	✓	Faire confectionner par les élèves de l'école et en collaboration avec le CEDRE deux ou trois pancartes « <i>Éteins ton moteur</i> » et les installer aux endroits-clés l'hiver.	\$	Travaux publics et école	Printemps 2020	Organiser un concours pour motiver la participation
		Préparer une politique pour les bâtiments abandonnés et les cimetières d'autos.	N.A.	Administration	Printemps 2021	
		Organiser une campagne de sensibilisation à l'importance de mettre les petits objets volatiles dans des sacs plutôt que directement dans le bac de recyclage pour éviter qu'ils ne soient emportés par le vent.	N.A.	MRC	Printemps 2021	
<b>LOGEMENT</b>						
Source : réunion OBNL						
✓	✓	Sur le site de la municipalité, ajouter une rubrique pour annoncer les logements libres du HLM.	N.A.	Administration	Automne 2020	Faire mieux connaître le HLM.
		Étudier la faisabilité d'offrir des logements du HLM à des personnes de moins de 50 ans (famille).	N.A.	HLM	Hiver 2021-2022	Après la fusion
<b>SERVICES FAMILLE</b>						
Des besoins de garde divers sont exprimés						
Source : réunion OBNL, Sondage						
	✓	Poursuivre les efforts pour offrir une halte-garderie (en collaboration avec Maison de la famille)	\$\$	Alain Bois, Jenny Dufour	À définir	Vérifier la pertinence et la faisabilité de la proposition
		Réévaluer les défis du camp de jour afin de continuer à augmenter le nombre d'enfants inscrits.	N.A.	Alain Bois, Jenny Dufour	Printemps 2020	

MADA	Famille	Action	Coûts	Ressources	Échéancier	Notes
✓	✓	Améliorer l'accès à la connexion Internet haute-vitesse dans les rangs (voir Bernard Généreux).	N.A.	Administration	En continu	Adresser une demande pressante au député fédéral
✓	✓	Faire connaître les services de la COOP de services de St-Jean Port-Joli concernant les travaux ménagers et l'entretien extérieur.	N.A.	Administration	Automne 2020	
✓		Faire connaître le CECB et ses services.	N.A.	Administration	Automne 2020	
✓	✓	Installer un espace d'affichage central au Centre Aux Caissons colligeant les offres locales et les besoins de services: menus travaux de couture, jardinage, tonte de pelouse, petits déplacements, aide pour correspondance officielle ou pour rapport d'impôt, cueillette de doriphores, lavage de vitres, etc.	\$	Comité MADA-Famille	Automne 2021	Trouver un bénévole pour construire le tableau

## SERVICES MADA

✓	✓	Organiser un système de livraison hebdomadaire par le Marché aux Caissons.	N.A.	Marché aux Caissons	Hiver 2020-2021	En préparation
✓		Organiser un système de parrainage reliant les personnes âgées seules à un parrain/marraine qui s'engage à lui téléphoner ou la visiter au moins une fois par semaine, pour prendre de ses nouvelles, échanger, voir s'il y a des besoins particuliers.	N.A.	Comité MADA-Famille	Printemps 2021	
✓		Étudier la pertinence d'organiser une activité de réseautage des femmes âgées, comme celle des Dames de Cœur, à Saint-Roch-des-Aulnaies ou d'ouvrir l'initiative «Soupers de sacoches» de Ste-Louise à toutes les femmes âgées seules.	\$	Comité MADA-Famille	Printemps 2021	

MADA	Famille	Action	Coûts	Ressources	Échéancier	Notes
<b>VIE COMMUNAUTAIRE</b>						
Il y a parfois peu de participation aux activités proposées Source : Sondage						
✓	✓	Développer des stratégies pour encourager les gens de Sainte-Louise à participer aux activités.	N.A.	Comité MADA-Famille	À définir	Combiner toutes les activités de loisirs la même fin de semaine (festival des activités de Sainte-Louise)
✓	✓	Consulter les gens sur les activités à réaliser par du remue-méninges multigénérationnel.	N.A.	Comité MADA-Famille	À définir	
✓	✓	Louer un autobus à l'occasion, pour des activités telles que : expédition au Lac de l'Est, à La Ronde (Mtl), l'Aquarium (Qc), Village des sports, canot-camping, Zoo, activités de plein-air, etc.	\$\$	Comité MADA-Famille	Été 2019	