

**RÉSULTATS ET ANALYSE DU SONDAGE  
SUR LA CONSOMMATION D'ÉNERGIE DES MÉNAGES**

**Sondage réalisé dans le cadre de la planification responsable de Sainte-Louise  
Projet financé en partie par la Fédération canadienne des municipalités (FCM)**



**SAINTE-LOUISE, LE 26 JUILLET 2016**

## RÉSULTATS DU SONDAGE SUR LA CONSOMMATION D'ÉNERGIE

La municipalité de Sainte-Louise prépare actuellement un plan de développement durable<sup>1</sup>. À titre indicatif (et non scientifique), un sondage a été envoyé à une trentaine de personnes (22 réponses obtenues) provenant de tous les secteurs de la municipalité et représentant différentes situations familiales, dans le but de dégager des pistes de réflexion sur la consommation d'énergie.

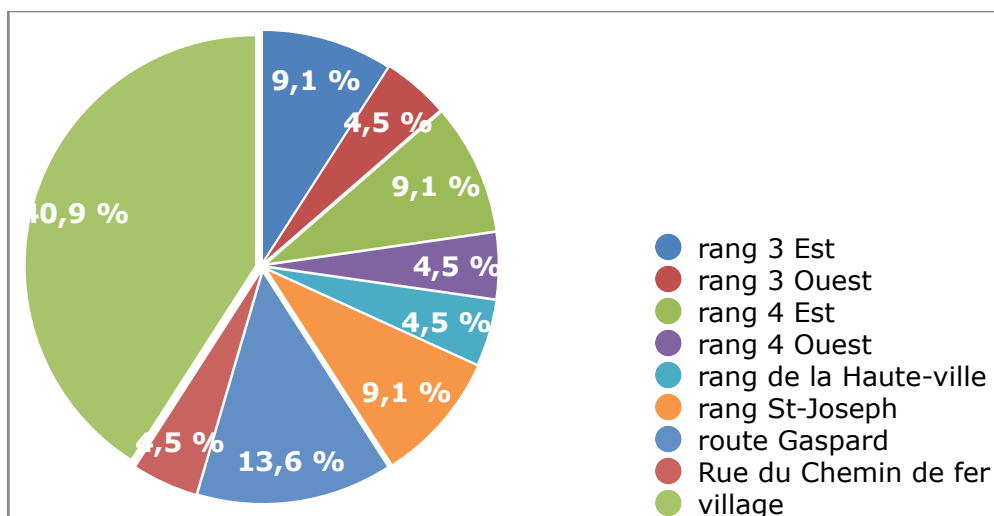
**Nous tenons à vous remercier d'avoir participé à ce sondage. Tel que promis, en voici les principaux résultats, ainsi que quelques commentaires et explications.**

---

<sup>1</sup> Développement durable : Selon la définition de l'ONU, "le développement durable, c'est un développement qui répond aux besoins actuels sans compromettre la capacité des générations futures à répondre à leurs propres besoins." (Rapport Bruntland, 1987). En gros, cela veut dire que lorsque l'on prend une décision, on doit tenir compte à la fois de l'environnement, des gens et de l'économie.

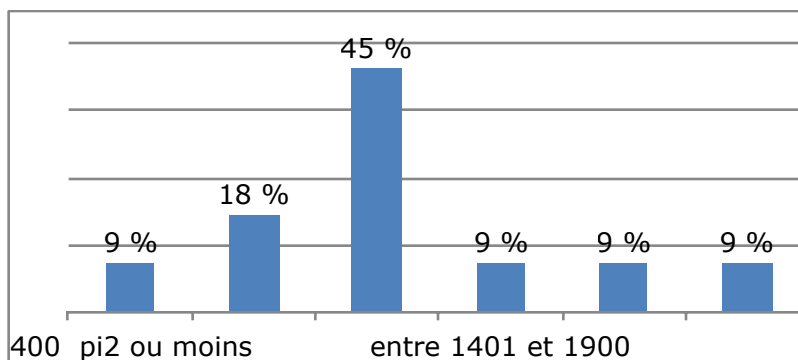
*Le sondage que vous avez rempli s'inscrit dans la planification actuelle guidée par les principes de développement durable. On y retrouvera donc des préoccupations pour l'environnement, le développement économique de la municipalité et pour diverses questions sociales.*

Figure 1 : Dans quel secteur de la municipalité habitez-vous?



➤ **Commentaire :** tous les secteurs de la municipalité sont représentés.

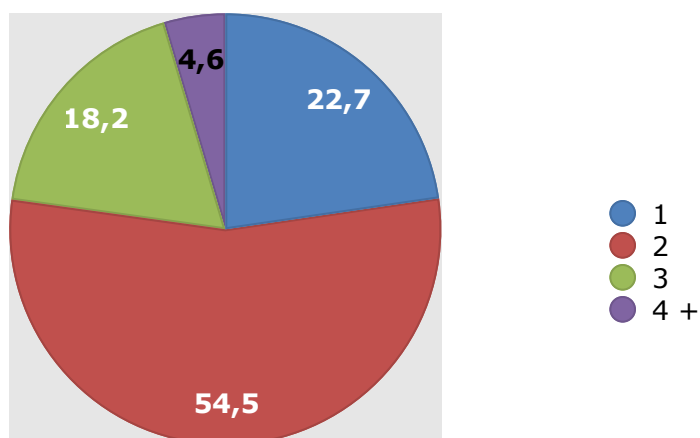
Figure 2 : Quelle est la superficie habitable de votre résidence ou logement (pieds carrés)?



➤ **Commentaire :** plus du quart des résidences (27 %) ont une superficie de 900 pi<sup>2</sup> ou moins, ce qui est la norme des mini-maisons<sup>2</sup>. Plus du quart occupent une résidence d'une superficie de 1 400 pi<sup>2</sup> ou plus (27%), i.e. de grandes résidences, alors que près de la moitié (45%) des espaces habités occupent entre 900 et 1400 pi<sup>2</sup>.

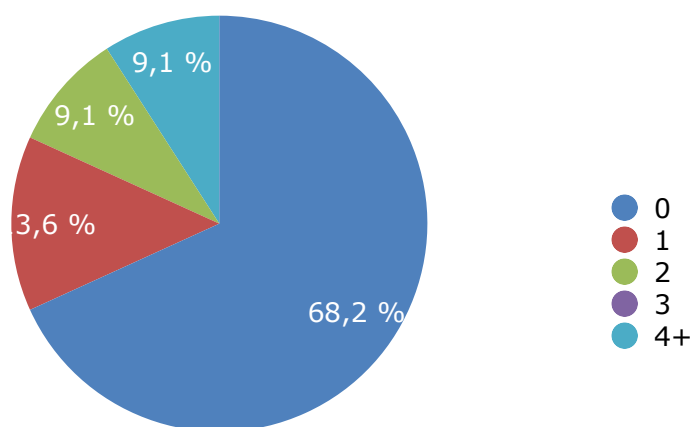
<sup>2</sup> Mini-maisons : Bien que l'on entende de plus en plus parler des mini-maisons, il n'existe pas de normes de grandeur des maisons au Québec. Toutefois, dans le cadre de ce sondage, on considère qu'une résidence est une mini-maison si ses espaces habitables occupent moins de 900 pieds carrés (90 m<sup>2</sup>) alors qu'une micro-maison occupe moins de 450-500 pieds carrés. Actuellement, au Québec, plusieurs municipalités sont intéressées à implanter de petits quartiers écologiques contenant des mini-maisons; dans ce contexte, il est intéressant de constater qu'à Sainte-Louise, il y en a déjà plusieurs.

Figure 3 : Combien d'adultes vivent à cette adresse?



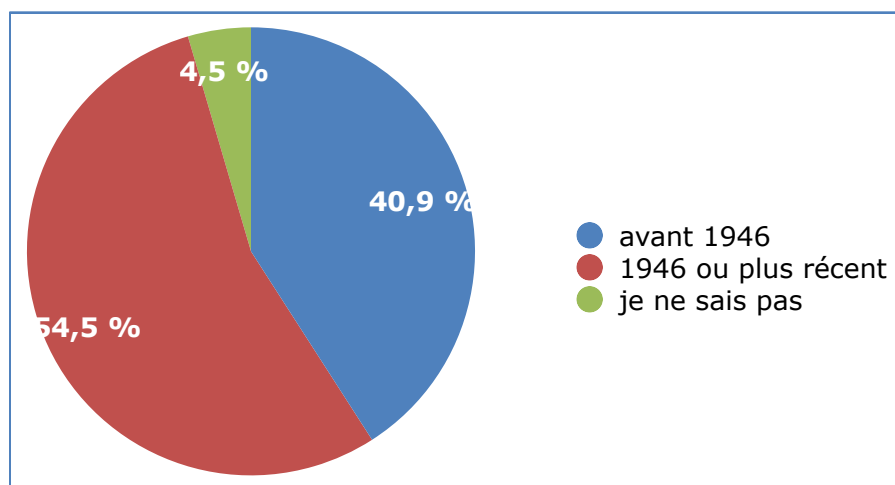
- **Commentaire :** 23% des personnes ayant répondu au sondage vivent seules. Or, Statistique Canada révèle un taux de 32% de personnes vivant seules (1 sur 3) à Sainte-Louise.

Figure 4 : Combien d'enfants vivent à cette adresse?



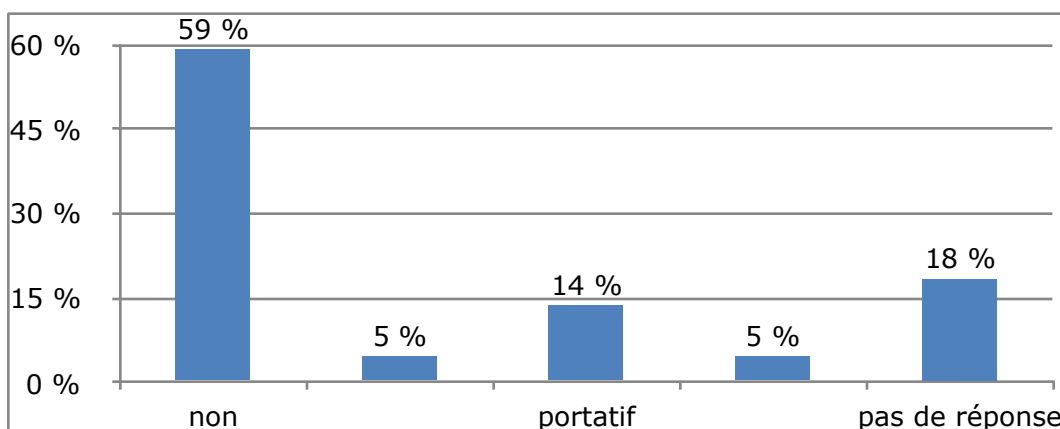
- **Commentaire :** une grande majorité (68,2%) des ménages interrogés ne compte aucun enfant à la maison. Selon Statistique Canada, le taux de ménages sans enfants serait de 60% à Sainte-Louise.

Figure 5 : Quel est l'âge de votre résidence?



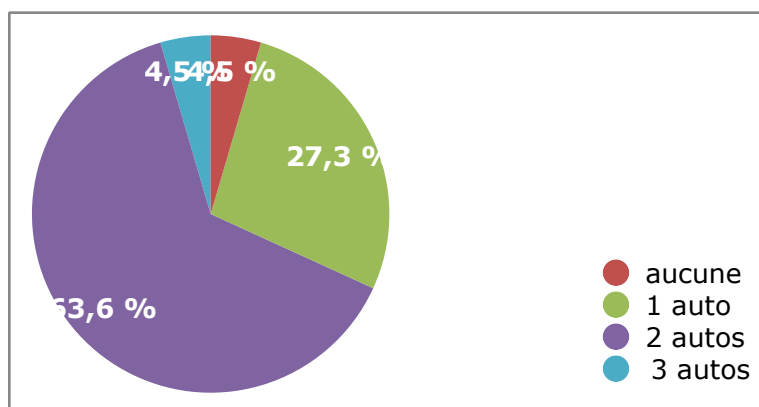
- **Commentaire :** l'âge des maisons va généralement de pair avec un fardeau financier : plus une maison est âgée, plus elle risque de nécessiter des rénovations (voir à cet effet les programmes offerts par la municipalité) et plus sa valeur foncière risque de diminuer (sauf exception). Plus de 40% des personnes ayant répondu à ce sondage vivent dans des résidences construites il y a plus de 70 ans.

Figure 6 : Utilisez-vous un système de climatisation? Si oui lequel? (19 réponses sur 22)



- **Commentaire :** comme la climatisation est très exigeante en énergie, il est intéressant de noter sa faible utilisation parmi les personnes ayant répondu au sondage.

Figure 7 : Combien d'autos ou de camionnettes possédez-vous?



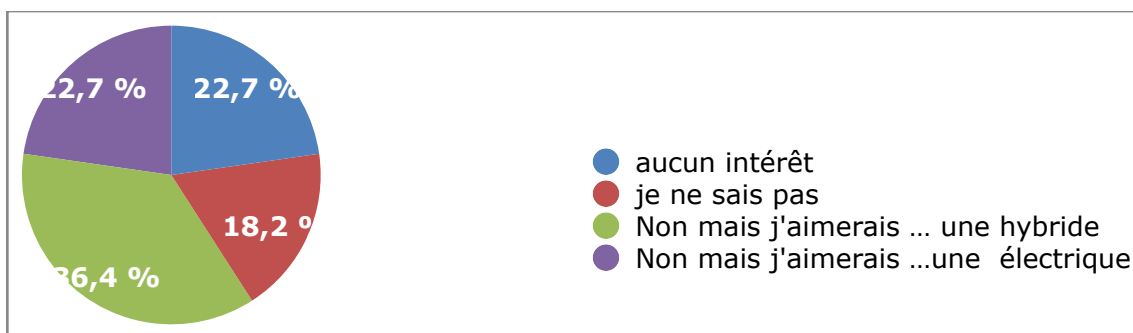
- **Commentaire :** un seul ménage interrogé ne possède pas de voiture, alors que, selon Statistique Canada, près de 20% des ménages au Québec est sans véhicule<sup>3</sup>. Ce pourcentage inclut cependant les villes, où le transport en commun est développé. Par ailleurs, 64% des ménages du sondage possèdent deux voitures, comparativement à 30,6% au Québec (en 2009). Cette réalité est celle des faibles populations réparties sur de grands territoires.

#### 8 : Nombre de km par année approximativement par voiture <sup>4</sup>

17 000 km/an en moyenne par voiture (camionnette et/ou auto)

Total des km/ année : 497 000 km parcourus par 29 voitures

Figure 9 : Possédez-vous une voiture hybride ou électrique?

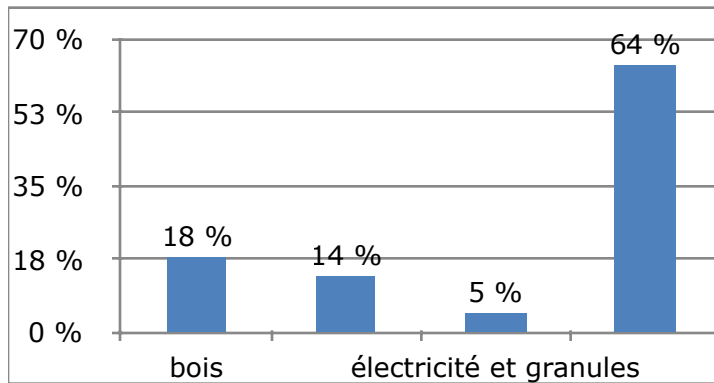


- **Commentaire :** bien qu'aucune des personnes ayant répondu ne possède de voiture hybride ou électrique, près de 60% d'entre elles se disent intéressées à un véhicule réduisant de façon marquée la consommation de pétrole.

<sup>3</sup> Statistique Canada

<sup>4</sup> Certaines réponses indiquent le kilométrage actuel à l'odomètre plutôt que la consommation annuelle. Nous avons calculé dans ce cas une moyenne d'utilisation pour chaque année d'âge de l'auto. D'autres n'ont indiqué aucune mesure de consommation : ces réponses ont été exclues du présent calcul.

**Figure 10 : Quel mode d'énergie utilisez-vous pour le chauffage?<sup>5</sup>**



Commentaire : près des deux tiers des personnes ayant répondu utilisent un chauffage mixte, à la fois au bois et à l'électricité. Par contre, aucun chauffage au gaz ou à l'huile n'est indiqué comme réponse et un seul chauffage aux granules est mentionné. À titre d'info, la municipalité examine actuellement la pertinence d'utiliser ce mode de chauffage pour les bâtiments publics.

**Tableau 11 : Pour chaque mode de chauffage, indiquez la consommation annuelle.**

|    | N de cordes de bois simples  | Électricité : (Kwh) |
|----|------------------------------|---------------------|
| 1  | 150 sacs de granules (22 kg) |                     |
| 2  | ---                          | 19 280              |
| 3  | ---                          | 1 205               |
| 4  | 3                            | 26 000              |
| 5  | 3                            | 11 900              |
| 6  | 3                            | 20 400              |
| 7  | 3                            | 18 175              |
| 8  | 3                            | 43 450 (*)          |
| 9  | 3                            | ...                 |
| 10 | 4                            | ...                 |
| 11 | 6                            | ---                 |
| 12 | 6                            | 8 150               |
| 13 | 6                            | 12 000              |
| 14 | 8                            | ---                 |
| 15 | 8                            | ---                 |
| 16 | 8                            | 15 264              |
| 17 | 8                            | 9 500               |
| 18 | 9                            | 5 000               |
| 19 | 10                           | 15 000              |
| 20 | 10                           | ...                 |
| 21 | 10                           | 18 450              |
| 22 | 14                           | ---                 |

<sup>5</sup> Certaines personnes n'ont indiqué que le coût annuel (et non le niveau de consommation); nous avons donc estimé la consommation correspondant au coût, tant en kilowatts/heures qu'en cordes de bois.

(\*) Il s'agit d'une consommation exceptionnellement élevée...

**Tableau 12 : Utilisez-vous, de façon habituelle, des mesures pour réduire votre consommation d'énergie?**

|                                  |                                    |    |       |
|----------------------------------|------------------------------------|----|-------|
| <b>Réduction d'électricité :</b> | <b>Corde à linge</b>               | 19 | 86,4% |
|                                  | Vaisselle à la main                | 8  | 36,4  |
|                                  |                                    |    |       |
| <b>Réduction chauffage :</b>     | <b>Calfeutrage des fenêtres</b>    | 12 | 54,5  |
|                                  | <b>Gestion des thermostats</b>     | 12 | 54,5  |
|                                  | Amélioration de l'isolation        | 8  | 36,4  |
|                                  | Plinthes ou calorifères efficacité | 3  | 13,6  |
|                                  | Solaire passif                     | 5  | 22,7  |
|                                  |                                    |    |       |
| <b>Réduction de l'essence :</b>  | <b>Vélo ou à pied</b>              | 12 | 54,5  |
|                                  | Co-voiturage                       | 4  | 18,2  |
|                                  | Rationalisation transport          | 10 | 45,5  |
|                                  | Transport commun                   | 1  | 4,5   |
|                                  |                                    |    |       |
| <b>Réduction de l'eau :</b>      | Pommeau douche débit réduit        | 10 | 45,5  |
|                                  | Toilette à débit réduit            | 6  | 27,3  |
|                                  |                                    |    |       |
| <b>Réduction déchets :</b>       | <b>Compostage</b>                  | 12 | 54,5  |
|                                  | <b>Recyclage</b>                   | 18 | 81,8  |
|                                  | <b>Réutilisation objets</b>        | 15 | 68,2  |
|                                  | <b>Réduction emballages</b>        | 16 | 72,7  |
|                                  | Friperies                          | 7  | 31,8  |
|                                  |                                    |    |       |
| <b>Autonomie alimentaire</b>     | <b>Cueillette petits fruits</b>    | 12 | 54,5  |
|                                  | <b>Potager maison</b>              | 12 | 54,5  |



- Commentaires : les mesures adoptées par 50% et plus des personnes ayant répondu sont surlignées en jaune : --).
- En ce qui concerne la réduction de l'essence, notons que le transport en commun est rarement utilisé (une seule réponse). L'offre est en effet encore peu développée et son utilisation complexe, étant donné la faible population, répartie sur un grand territoire.
- Le taux de compostage résidentiel au Québec est passé de 13% en 2006 à 45% en 2013. Les réponses au sondage semblent indiquer qu'une plus grande proportion de la population de la municipalité, soit près de 55%, fabrique son compost.
- Les mesures demandant peu d'investissement ou permettant des économies semblent privilégiées par une majorité.

✚ Nous vous remercions encore une fois d'avoir accepté de participer au sondage. Celui-ci s'avérera fort utile pour suggérer des pistes de solutions afin de mieux protéger l'environnement.

✚ Le sondage sera publié sur le site Internet de la municipalité dès la mi-août 2016.